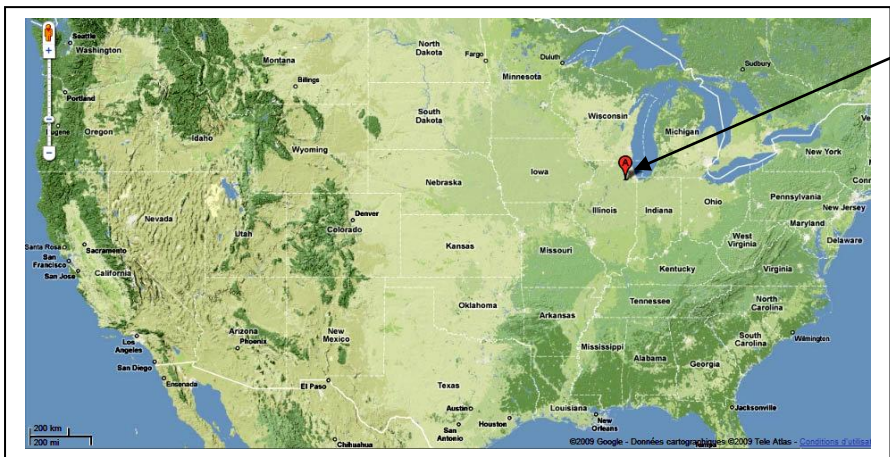


Fiche 1 / Habiter le monde rural aux Etats-Unis : l'exemple du village de Plainfield.

Doc 1 : Plainfield dans l'immensité des Etats-Unis + la première minute d'un reportage vidéo consacré à Plainfield (12 pages pour la classe de 6^e /Collection Galilée, 2004)

1) PLAINFIELD A L'ECHELLE DU MONDE.



Sources des images et cartes : Google Earth et Google Maps.

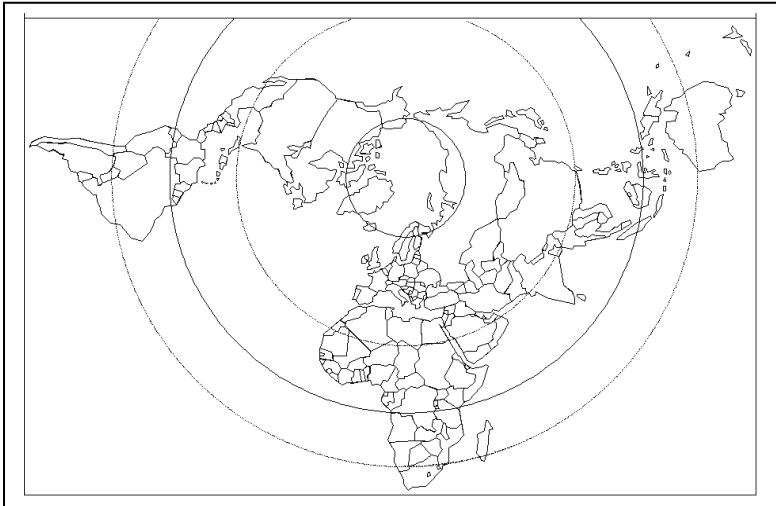


Capacités travaillées : 1.

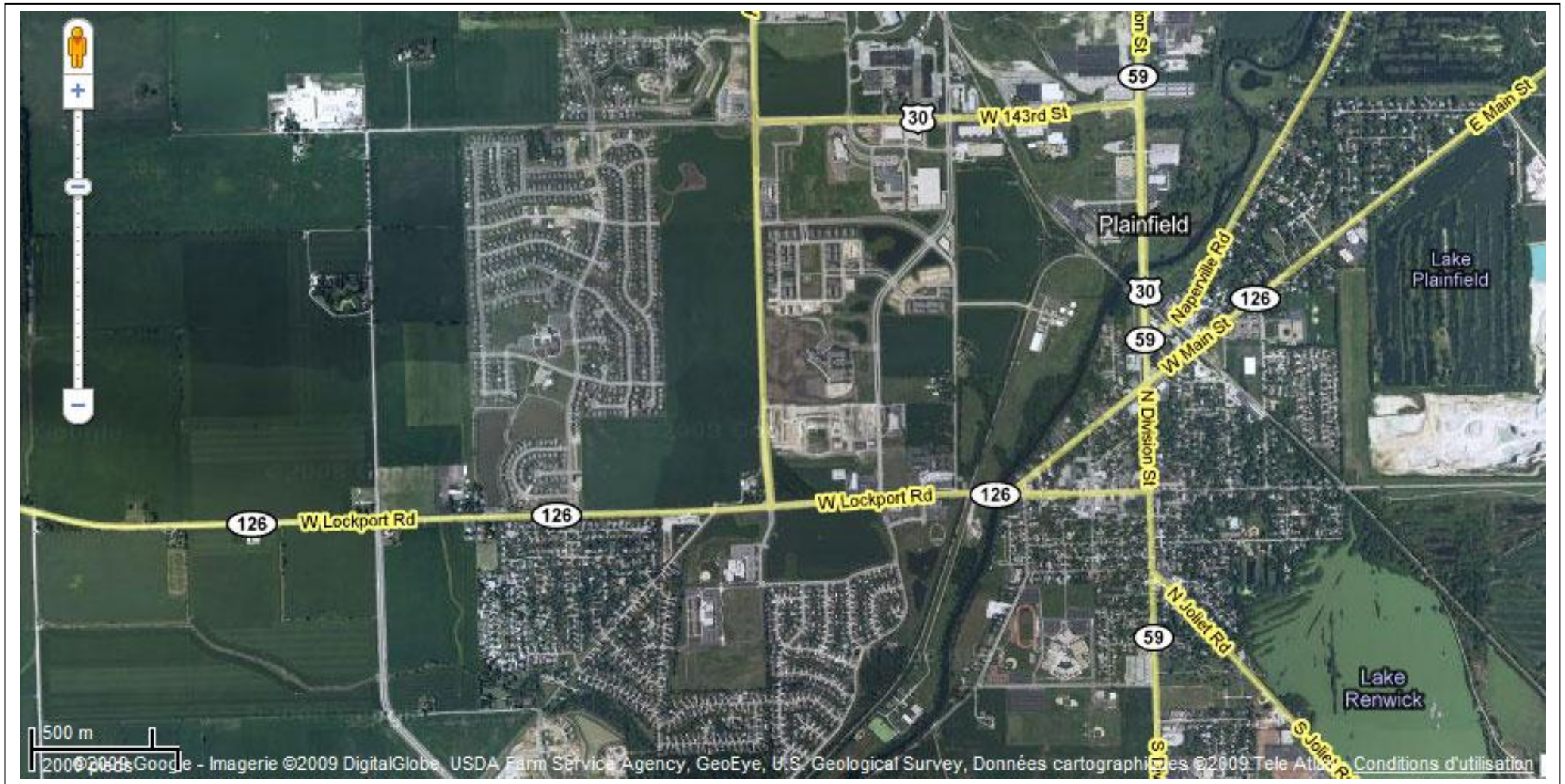
Quel (s) indications/renseignements donne le document sur Plainfield ?	REPONSE.
Doc 1 de cette fiche.	
Carte p. 236-237	
Cartes p. 220 et 3 p. 222	
Carte 4 p. 215.	
Carte 3 p. 215.	

- Place les Etats-Unis.
- Inscris le nom des océans qui bordent les Etats-Unis.

- Place approximativement **Plainfield** (fais un point et écris son nom à côté).



Doc 2 : Le territoire de Plainfield vu du ciel.



2) PLAINFIELD : UN PAYSAGE RURAL ?

Doc 2 de cette fiche

- 1) Qu'observes-tu ? Nomme-les choses que tu observes en écrivant proprement sur le document. Mets un point d'interrogation sur les éléments dont tu ne sais pas dire exactement de quoi il s'agit.
- 2) Compare ta réponse 1 avec un camarade et corrige-toi si cela est nécessaire.

Doc 3) Affine et précise ton observation.

- 3) Complète les réponses 1/2 à l'aide des zooms suivants.



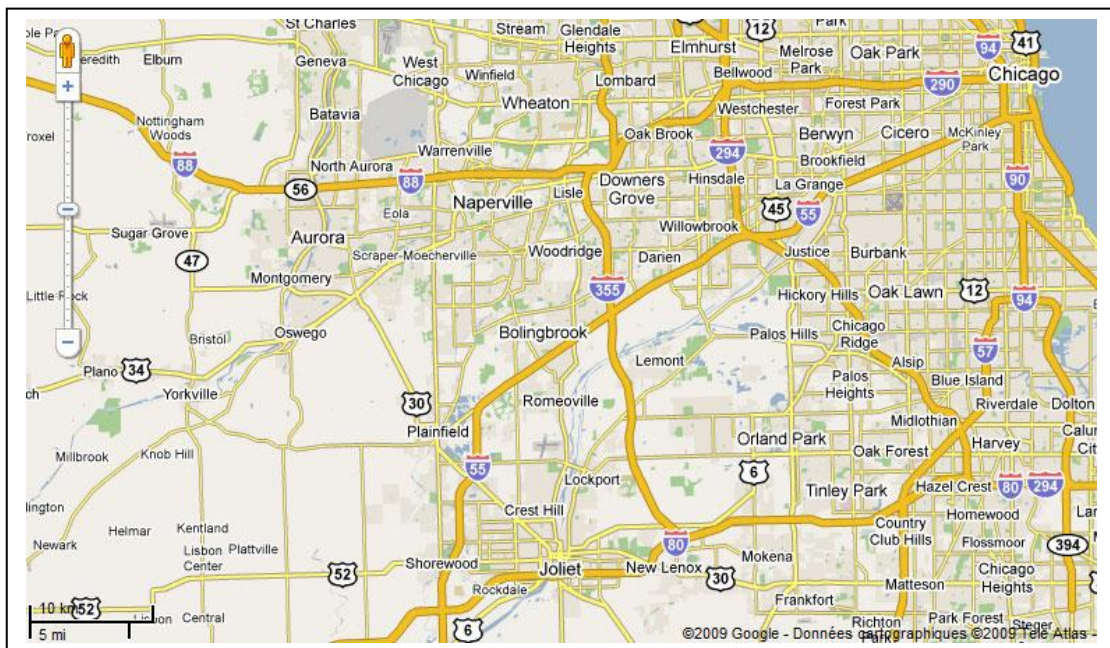
Complément vidéo. Relève les renseignements supplémentaires fournis par ce reportage pour décrire le paysage ?

Première étape vers la compréhension de cet espace à l'aide du croquis :

- Sur le croquis (page suivante), retrouve les principaux éléments que tu as identifiés aux questions 1/2/3 en complétant la légende.
- Ensuite : code la légende avec des couleurs ou des motifs de ton choix (hachures, points...).

- 1) Que peut-on dire de l'évolution du nombre d'habitants entre 1990 et 2007 à Plainfield ? (prouve ta réponse à l'aide du tableau 1 sans utiliser le verbe « évoluer »)
- 2) Quelles sont les traces visibles de cette évolution dans le territoire (doc 2 photographie + tableau 2 en complément).
- 3) D'après cette évolution du nombre d'habitants et ce que tu sais sur les villes, est-il complètement exact de classer Plainfield dans la catégorie de village, comme c'est inscrit sur le logo de son site internet officiel ?
- 4) Quels renseignements supplémentaires fournis le reportage sur cette évolution du nombre d'habitants ?
- 5) Le reportage présente plusieurs fermiers. D'après le tableau 3, sont-ils nombreux à Plainfield ?
- 6) Quels renseignements fournis le reportage pour expliquer ce nombre d'agriculteurs ?
- 7) Tableau 3 : quelles professions sont les plus présentes à Plainfield ?
- 8) D'après le reportage, où travaillent également de nombreux habitants de Plainfield ?
- 9) D'après le doc 2 et le doc 4, quels aménagements du territoire le permettent facilement ?
- 10) Doc 2) **Reprise du croquis collective, ou en petit groupe** :
 - a) Proposer un moyen pour faire figurer l'évolution de la population dans le croquis.
 - b) Compléter le croquis et sa légende à l'aide des informations découvertes dans les questions précédentes.

Doc 4.



Bilan (en classe, par groupe ou seul, ou à la maison) : A l'aide de tout ce que tu as découvert et du croquis, montre dans un texte de quelques lignes que les habitants de Plainfield n'ont pas tous la même relation (rapport, lien) avec le territoire de leur village (tu peux, par exemple, comparer un agriculteur avec un habitant qui travaille à Chicago mais qui rentre tous les soirs dans sa maison située dans un des nouveaux lotissements).

Dis plus simplement : montrer que les habitants n'ont pas tous les mêmes raisons de vivre ou de s'installer à Plainfield.

Brouillon obligatoire.

Fiche 2 / Habiter le monde rural en Asie du sud-est : l'exemple de village de Lao Cai, au nord-est du Vietnam.

1) LE VILLAGE DE LAO CAI A L'ECHELLE DU MONDE.

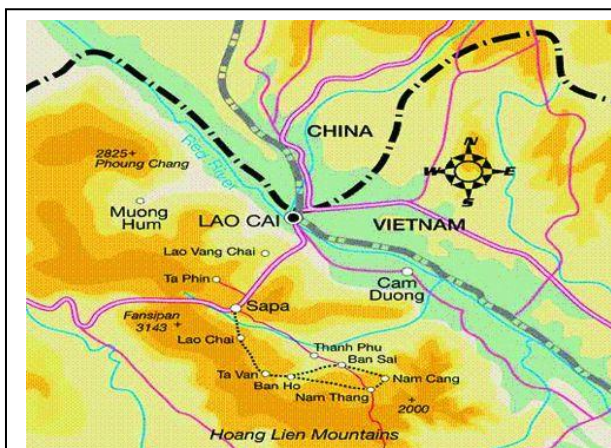
Complète le tableau à l'aide des documents indiqués.

Quel (s) indications/renseignements donne le document sur Lao Cai ?	REPONSE.	RAPPEL/ Par rapport à Plainfield (reprise fiche 1)
Localisation (Continent...)		
Carte p. 236-237		
Cartes p. 220 et 3 p. 222		
Carte 4 p. 215.		
Carte 3 p. 215.		

2) ETUDE DE DOCUMENTS.



Doc 1 / Le territoire du village de Lao Cai.



Doc 2 / Lao Cai : les éléments du relief.

Complément relief. Vue virtuelle de Lao Cai (Google earth)



Doc 3 / Extrait d'un circuit touristique.

Jour 4: La ville de Sapa et les villages minoritaires.

Un touriste raconte : « Après le petit déjeuner, une marche le long des rizières en terrasse et des rivières jusqu'aux villages de Ta Van et de Lao Cai, nous avons le temps pour voir les familles et faire de belles photos des Alpes tonkinoises. Retour à Sapa. Temps libres dans l'après-midi. Nous nous sommes concentrés sur la région de Sapa, dans les hautes montagnes du Vietnam. Lieu de rencontre avec les ethnies. Ce village perché est habité par les Hmong noirs. Il est entouré de rizières en terrasses. Tout en bas dans la vallée, nous rencontrons les Thaïs, alors que les Dao rouges habitent au-dessus des Hmong noirs. Tous les animaux de la ferme sont enfermés jusqu'à la moisson du riz, puis ils sont en liberté dans les rizières. Nous avons donc pu tous les rencontrer eux aussi!! Chaque semaine les marchés sont un lieu de rencontre pour toutes ces communautés, pour nous ce fut un grand moment... Avec une nuit chez l'habitant, les Dao rouges, dans les rizières. Après une nuit en train-couchettes, nous sommes de retour à Hanoi. »

Source : http://www.vietnamecotour.com/vietnam_aventure_tours.htm

Doc 4 / Un voyageur raconte sur son blog son voyage, seul, à Sapa et chez les Hmong noirs.

Je rapporte des choses que j'ai vues quand je suis allé au Vietnam. C'était en Juillet 2006, à Sapa, au Nord du Viet Nam, chez les Hmong noirs. Les hmong vivent dans des maisons en bambous et en bois. Leurs maisons ne sont pas forcément regroupées dans un village mais souvent, il y a une maison et des rizières tout autour. Pour aller visiter et voir des hmong, on suit des chemins de terre semés d'embûches : des vendeurs hmong ou d'autres ethnies vous accostent toutes les 5 minutes pour vous vendre des broderies. Les hmong sont tous paysans mais certains restent en ville et font des boulots en relation avec les touristes : vendeurs de rue, conducteur de moto taxi etc. Les hommes sont soit dans les rizières soit dans les champs de maïs qui sont aux flancs des collines. J'ai croisé deux petits garçons de 10-12 ans transportant des paniers d'épis de maïs aussi gros qu'eux et ils devaient descendre et grimper la colline d'en face pour rentrer chez eux. J'ai rencontré des hmong dans le "village" qui construisaient une maison. On a beaucoup discuté de nos différences de vies dans nos pays respectifs. Il y a des filles, des femmes et des grand mères hmong qui brodent dans les rues de la ville et vendent leurs broderies aux touristes en les interpellant. J'étais tout seul mais j'avais embauché un hmong et sa moto pour la journée pour pouvoir mieux circuler. Le marché journalier de Sapa présente des stands avec des broderies tenues par des hmong et des membres d'autres ethnies. Le soir, les hmong font de l'animation de rue (...) C'est purement pour les touristes. Ils n'ont pas de titre de propriété. Ils se passent la terre de père en fils. En général, ils ne produisent que de quoi subvenir à leurs besoins. La récolte de riz est consommée ou stockées pour l'année suivante. Les jeunes hmong arrêtent leur éducation très tôt. Ils reviennent au village pour travailler avec leurs parents. Les filles elles, se marient elles très tôt. J'ai visité plusieurs villages tout seul et j'ai eu l'occasion de faire une visite de village hmong organisée par un hôtel. Ce n'est pas jurassique parc mais presque. Quand on entend ce que les guides racontent, ça fait bizarre...

<http://www.hmong.fr/viewtopic.php?f=32&t=141>

Doc 5 / Visiter le village de Lao Cai.

Partez à la découverte du village de Lao Cai et de la magnifique vallée où dominent les rizières en terrasse et la chaîne montagneuse Hoang Lien. Départ de Sapa à 9h du matin en direction de Lao Cai sur un petit sentier de terre. Cette route, peu fréquentée, vous mènera tout d'abord au travers de jardins potagers destinés au marché de Sapa. Le chemin serpente ensuite à travers les rizières et le flanc d'une montagne. Suite de la ballade à travers les rizières avant d'arriver au village de Lao Cai où nous prendrons le déjeuner. Visite du village puis remontée en direction de la route principale. Ensuite, retour vers Sapa avec la possibilité de louer les services d'une moto-taxi.

<http://www.beoglobe.com/p/guide-fr-334-vietnam-Sapa-Anglophone-Francophone.html>

Doc 6 / La culture du riz.

Le riz est la principale culture en Asie du sud-est et nourrit près de 3 milliards d'hommes. Originnaire de l'Inde où il est cultivé depuis plus de 6 000 ans, le riz nécessite un été chaud et humide. Cette plante a besoin d'eau pour s'épanouir ("une nappe d'eau dont le niveau doit s'élever en même temps que la plante croît" R. Lebeau ? [LIRE LE DOC 1 p. 298](#)). La mousson (dans l'Asie du sud-est, vent saisonnier qui souffle alternativement en hiver vers la mer et en été vers la terre, apportant alors de fortes pluies) donne cette eau et permet deux à trois récoltes par an. Chaque plant de riz compte en moyenne une centaine de grains ; les plants sont repiqués après un mois environ dans l'eau. Les rizières sont plutôt présentes dans les zones basses sous forme de champs entourés de diguettes mais les versants des montagnes ont été aménagés en terrasses. Le travail dans les rizicultures se fait à la main : entretien des digues, contrôle de l'eau. Les étapes de la culture sont : on sème le grain dans les pépinières, terrain inondé et labourage, repiquage des petites pousses arrachées, inondation, drainage et moisson avec une petite faucille, remise en gerbe puis séparation du grain de la paille soit au fléau soit sous les pieds des bestiaux ([Reporte-toi aux p. 300-301](#)). La riziculture est le mode de production qui fournit la plus forte quantité d'aliments à l'hectare (10 000m²) et qui nécessite une grande densité de population.

QUESTIONS :

- 1) Doc 1 : qu' observes-tu ? Nomme les éléments que tu observes en écrivant proprement sur la photographie (doc 1).
- 2) Compare ce que tu as écrit sur la photographie avec le travail d'un camarade.
- 3) Complète les réponses 1 et 2 à l'aide des documents 2, 3, 4, 5, 6.
- 4) Pour déterminer quelles sont les relations (liens, rapports) que les habitants de Lao Cai entretiennent avec leur environnement (territoire), complète le tableau suivant à l'aide de tous les documents de cette fiche 2.

ACTIVITES HUMAINES	EN QUOI CELA CONSISTE ? Explications/détails...	QUI EST LE DESTINATAIRE DE CETTE ACTIVITE OU DU RESULTAT DE CETTE ACTIVITE ?	<i>Ensemble :</i> ECHELLE CONCERNEE PAR L'ACTIVITE (locale, régionale, nationale, mondiale)?

Bilan : D'après le tableau ci-dessus :

- Quelle activité domine chez les habitants de Lao Cai ?
- Est-ce la même chose qu'à Plainfield ? (Répondre juste OUI ou NON)
- Pourquoi ?
- Finalement, habiter le monde rural à Lao Cai, est-ce seulement vivre de la riziculture, isolé du reste du monde ? (Bien expliquer ta réponse en quelques lignes bien rédigées).

Conclusion par petit groupe ou avec la classe entière : Retour sur les deux cas étudiés, Plainfield et Lao Cai.

Dans les deux cas, les hommes habitent le monde rural. Pourtant, la relation directe que les habitants entretiennent avec le territoire qu'ils occupent n'est pas la même selon qu'ils habitent Plainfield ou Lao Cai. Pourquoi ?

- **Préparer (sous forme de mots, phrases, idées...) quelques informations pour aider la classe à répondre à cette question.**